

**ACCESO A 1º DE ENSEÑANZAS PROFESIONALES
PRUEBA DE LENGUAJE MUSICAL**

La prueba de acceso contará de dos partes:

- 1) Prueba instrumental.
- 2) Prueba teórico-práctica de Lenguaje Musical.

La **prueba de Lenguaje Musical** constará de los siguientes **ejercicios** que incluirán los contenidos del curso anterior (4º de Enseñanzas Elementales):

a. Ejercicio de dictado musical melódico-rítmico:

Realización de un dictado melódico-rítmico de ocho compases de extensión, escrito con una tonalidad mayor o menor que contenga hasta cuatro alteraciones en su armadura. El compás podrá ser binario, ternario o cuaternario, simple o compuesto y la dificultad rítmica podrá incluir figuras hasta la semicorchea y sus combinaciones.

Habrà que reconocer tanto el compàs como la tonalidad.

b. Ejercicio escrito sobre aspectos teóricos.

Tonalidades, armaduras, tonalidades vecinas, intervalos (clasificación e inversiones), tipos de escalas, compases y candencias.

c. Ejercicio de lectura rítmica a primera vista.

Lectura rítmica de un fragmento en clave de Sol en segunda línea o en clave de Fa en cuarta línea que puede contener las siguientes dificultades: compases binarios, ternarios o cuaternarios, simples o compuestos; figuras hasta la fusa y sus combinaciones; grupos artificiales regulares o irregulares; equivalencias Tiempo = Tiempo o Figura = Figura.

d. Ejercicio de entonación melódico-rítmico a primera vista.

Entonación de un fragmento escrito en clave de Sol en segunda línea en tonalidad mayor o menor de hasta cuatro alteraciones en su armadura. El compàs podrá ser binario, ternario o cuaternario, simple o compuesto. Intervalos melódicos simples; de 2ª, 3ª, 4ª, 5ª, 6ª, 7ª y 8ª; mayores, menores, aumentados, disminuidos y justos.

Para la preparación de los apartados rítmico y rítmico-melódico, el aspirante dispondrà de 15 minutos de estudio previo antes de la realización del mismo.

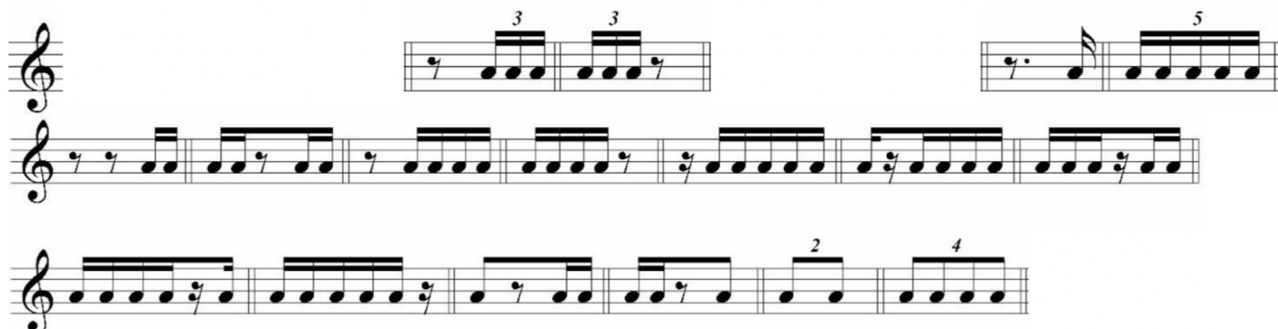
Para la realización del ejercicio teórico, el alumno dispondrà de 30 minutos.

CONTENIDOS

Bloque 1: Audición y comprensión

- a) Percepción, identificación e interiorización del pulso y del acento en compases simples con denominador 4 y 2, compuestos con denominador 8 y 4, 2/8 (a uno y a dos) y 3/8 (a uno y a tres).
- b) Unidades métricas: reconocimiento de compases binarios, ternarios y cuaternarios trabajados hasta este momento. Conocimiento de hechos rítmicos característicos: síncopa regular e irregular, anacrusa y nota a contratiempo. Cambios de compàs con interpretación de equivalencias, pulso=pulso, parte=parte, pulso=compàs.

- c) - Figuras rítmicas: redonda, blanca, negra, corchea, semicorchea, fusa y sus respectivos silencios, menos el de la fusa.
 - Fórmulas rítmicas básicas. Además de las trabajadas en los cursos anteriores, las siguientes:



- Simultaneidad de ritmos con los compases y figuras básicas trabajadas en este curso.
 - Grupos de valoración especial contenidos en un pulso: el tresillo de negras, corcheas y semicorcheas, el dosillo, el cuatrillo y el seisillo.
 - Tempo y agógica: todos los términos trabajados hasta este momento.
 - Fórmulas rítmicas básicas originadas por el pulso binario o ternario.
 - Signos que modifican la duración: el puntillo, la ligadura y el calderón.
- d) Sensibilización, reconocimiento y práctica auditiva de: intervalos melódicos simples de 2ª, 3ª, 4ª, 5ª, 6ª, 7ª y 8ª mayores, menores y justos, dentro y fuera del concepto tonal, y de intervalos armónicos de 2ª, 3ª, 4ª, 5ª, 6ª, 7ª y 8ª, simples mayores, menores y justos.
- e) Sensibilización y conocimiento de grados y funciones tonales, escalas, acordes (perfecto Mayor y menor; 5º aumentada y disminuida; séptima de dominante), alteraciones de elementos básicos armónicos y formales, tonalidad, modalidad y modulaciones (a la dominante, al relativo y al homónimo). Tonalidades Mayores y menores de hasta cuatro alteraciones excepto La b Mayor y Fa menor. Tipos de escala mayor y menor.
- f) Identificación de errores o diferencias entre un fragmento escuchado con las características rítmicas y melódicas de los contenidos del curso.

Bloque 2: Interpretación y creación

- a) Entonación y expresión: conocimiento de la voz y su funcionamiento. Respiración, emisión, articulación, etc. en el ámbito vocal de Sol3 a Fa5.
- b) Parámetros del sonido: altura, duración, intensidad y timbre.
- c) Sensibilización y práctica de movimientos melódicos: reproducción vocal de intervalos melódicos de 2ª, 3ª, 4ª, 5ª, 6ª, 7ª y 8ª simples mayores, menores, aumentados, disminuidos y justos, dentro y fuera del concepto tonal en las escalas de hasta cuatro alteraciones excepto La b Mayor y Fa menor.
- d) Identificación, conocimiento e interpretación de los términos y signos que afectan a la expresión:
- Matices dinámicos: *ppp*, *pp*, *p*, *mp*, *mf*, *f*, *ff* y *fff*. *Crescendo* y *diminuendo*. Reguladores.

- e) Lectura de notas unido a la emisión vocal del sonido que les corresponde en las tonalidades Mayores y menores de hasta cuatro alteraciones excepto La b Mayor y Fa menor en el ámbito de Sol₃-Fa₅.
- Lectura de notas escritas horizontal o verticalmente en claves de Sol y Fa en cuarta.
 - Reproducción de dictados rítmicos, melódicos y rítmico-melódicos a una voz.
 - Identificación de errores o diferencias entre un fragmento escrito y lo escuchado.
- Características de los dictados:
 - Figuras: redonda, blanca, negra, corchea, semicorcheas, fusas y sus respectivos silencios menos el de la fusa.
 - Compases: simples con denominador 4 y 2, compuestos con denominador 8 (excepto 12/8) y 4, 2/8 (a uno y a dos) y 3/8 (a uno y a tres).
 - Grupos de valoración especial contenidos en un pulso: el tresillo de negra, corchea y semicorchea, el dosillo y el cuatrillo
 - Tonalidades: Mayores y menores de hasta cuatro alteraciones excepto La b Mayor y Fa menor.
 - Saltos: todos los comprendidos dentro de la tonalidad del dictado.
 - Ámbito: de Sol₃ a Fa₅.
 - Tipos de comienzo: tético, acéfalo y anacrúsico.
 - Aportación del profesor: el La del diapasón y el acorde de tónica de la tonalidad del dictado.
 - Dictado de acordes: Perfectos Mayores y menores, de quinta aumentada y disminuida, y de séptima de dominante.
- f) Reproducción memorizada vocal o escrita de fragmentos melódicos o canciones con las características rítmicas y melódicas trabajadas durante el curso.
- g) Interpretación vocal de obras adecuadas al nivel con o sin texto, con o sin acompañamiento.
- h) Uso de improvisaciones con elementos del lenguaje con o sin propuesta previa: imitaciones, repeticiones, ecos y ostinatos con las características rítmico-melódicas trabajadas en este curso.

CRITERIOS DE CALIFICACIÓN

1. La puntuación de cada una de las pruebas (Instrumental y teórico-práctica de Lenguaje Musical) será de 0 a 10 puntos, con un decimal como máximo, siendo preciso un mínimo de 5 en cada una de ellas para superarlas.
2. El peso de cada una de las dimensiones (Instrumental y teórico-práctica de Lenguaje Musical) será el 50 %.
3. La calificación de la prueba teórico-práctica de Lenguaje Musical será el resultado de la suma de cada una de las partes. La calificación de los ejercicios de dictado y entonación melódico-rítmica podrán tener una puntuación ponderada máxima, respectivamente, del treinta por ciento de puntuación final.

**ACCESO A 2º DE ENSEÑANZAS PROFESIONALES
PRUEBA DE LENGUAJE MUSICAL**

La prueba de acceso contará de dos partes

- 1) Prueba instrumental.
- 2) Prueba teórico-práctica de Lenguaje Musical.

La **prueba de Lenguaje Musical** constará de los siguientes **ejercicios** que incluirán los contenidos del curso anterior (1º de Enseñanzas Profesionales):

a. Ejercicio de dictado musical melódico-rítmico de una de las dos opciones propuestas:

a.1. Realización de un dictado melódico-rítmico de 8 compases de extensión, tonal o modal. La dificultad rítmica podrá incluir figuras hasta la semicorchea y sus combinaciones; y grupos artificiales. Este fragmento puede incluir giros melódicos sobre las escalas y aspectos melódicos adecuados al nivel desde el que se accede.

a.2. La realización de un dictado a dos voces de 8 compases de extensión. En tonalidad mayor o menor.

En ambos casos, habrá que reconocer tanto el compás como la tonalidad.

b. Cuestionario escrito sobre conocimientos teóricos de lenguaje musical.

Demostración de los conocimientos teórico-prácticos establecidos en la programación didáctica del primer curso de las Enseñanzas Profesionales.

c. Ejercicio de lectura rítmica a primera vista.

Lectura rítmica de un fragmento escrito en clave de Sol en segunda línea, clave de Fa en cuarta línea o clave de Do que pueden incluir las siguientes dificultades: compases binarios, ternario o cuaternarios, simples o compuestos, compases mixtos, de amalgama o característicos; figuras hasta la fusa y sus combinaciones; grupos artificiales regulares o irregulares; dobles puntillos; equivalencias Tiempo = Tiempo o Figura = Figura.

d. Ejercicio de entonación melódico-rítmico a primera vista.

Entonación de un fragmento escrito en clave de Sol en segunda línea en tonalidad mayor o menor. El compás podrá ser binario, ternario o cuaternario, simple o compuesto y la dificultad adaptada a este nivel. El fragmento puede incluir giros sobre escalas y aspectos melódicos adecuados al primer curso de las Enseñanzas Profesionales.

Para la preparación del ejercicio de lectura rítmica y del ejercicio de entonación melódico-rítmico, el aspirante dispondrá de 15 minutos de estudio previo antes de la realización del mismo.

CONTENIDOS

Ritmo y lectura

- Compases: los ya trabajados, más 9/4 y 12/4. Y con denominador 2.
- Compases con numerador 1.
- Mezcla y cambios de compases.
- Compases dispares y tradicionales utilizados como dispares.
- Ritmos característicos: zortzico y petenera.
- Equivalencias: las ya trabajadas, más: práctica de las mismas con cualquier combinación.
- Práctica de compases de numerador: 5, 7 y 8.
- Grupos de valoración especial: Los ya trabajados y afianzamiento de los grupos irregulares. Grupos de 5, 7, 9 ó más figuras en un tiempo. Dosillo en 3 pulsos o partes, tresillo en 2 pulsos o partes.
- Fusa y silencio en cualquier combinación.
- Lectura vertical de notas.
- Lectura relativa de notas encaminada al estudio de las claves de Do en 1ª, 3ª líneas.
- Trabajo de la subdivisión.

Entonación

- Técnica del canto: afianzamiento del trabajo de los cursos anteriores.
- Intervalos melódicos: afianzamiento del intervalo de 7ª M y m, tanto asc. como desc. Entonación del intervalo de 4ª aumentada y 5ª disminuida.
- Intervalos armónicos: entonación a dos voces del intervalo de 7ª M y m.
- Improvisación individual o colectiva.
- Repentización de lecciones o fragmentos con o sin acompañamiento instrumental.

Audición

- Identificación de los intervalos armónicos y melódicos entonados.
- Identificación de acordes triadas (Mayores y menores; 5ª aumentada o disminuida; séptima de dominante).
- Dictado de acordes: Triadas Mayores y menores; 5ª aumentada o disminuida; séptima de dominante; y séptima diatónica.
- Dictado melódico-rítmico:
 - Hasta 4 alteraciones. Melodías tonales y modales.
 - Alteraciones accidentales.
 - Las combinaciones rítmicas, melódicas y los compases, tendrán una dificultad propia del curso. Reconocimiento de compás.
 - Reconocimiento de la tonalidad.
 - Los dictados se practicarán en diferentes tesituras para no habituar el oído a los mismos registros.
 - Los dictados se realizarán con instrumentos diferentes (a ser posible).

- Dictados a dos voces:
 - Sencillo, tanto rítmico como melódico.
 - Compás simple o compuesto.

Teoría del Lenguaje Musical

- Grupos de valoración especial, definición y clasificación.
- Teoría de compases: Estudio.
- Melodía y frase.
- Escalas Mayores y menores cromática y de tonos enteros.
- Clave de Do en 1ª, 3ª y 4ª líneas.
- Doble puntillo.

- Armonía:
 - Cifrado barroco y americano de acordes tríadas y sus inversiones.
 - Construcción de tríadas según un determinado cifrado.
 - Acordes cuatríadas: séptima de dominante y séptima diatónica (mayor con séptima mayor, menor con séptima menor).
 - Reconocimiento de la 7ª M y m.
 - Cadencias: Auténtica perfecta e imperfecta, plagal, semicadencia, rota.
 - Construcción de cadencias y semicadencias simples (enlaces de dos acordes).
- Expresión.
- Tempo: Conocimiento aproximado de las velocidades metronómicas.
- Reconocimiento de los instrumentos de la Orquesta.
- Ritmo y métrica.

CRITERIOS DE CALIFICACIÓN

1. La puntuación de cada una de las pruebas (Instrumental y teórico-práctica de Lenguaje Musical) será de 0 a 10 puntos, con un decimal como máximo, siendo preciso un mínimo de 5 en cada una de ellas para superarlas.
2. El peso de cada una de las dimensiones (Instrumental y teórico-práctica de Lenguaje Musical) será el 50 %.
3. La calificación de la prueba teórico-práctica de Lenguaje Musical será el resultado de la suma de cada una de las partes. La calificación de los ejercicios de dictado y entonación melódico-rítmica podrán tener una puntuación ponderada máxima, respectivamente, del treinta por ciento de puntuación final.

ACCESO A 3º DE ENSEÑANZAS PROFESIONALES PRUEBA DE LENGUAJE MUSICAL

La prueba de acceso contará de tres partes:

- 1) Prueba instrumental.
- 2) Prueba teórico-práctica de Lenguaje Musical.
- 3) Prueba de Piano complementario (excepto pianistas).

La **prueba de Lenguaje Musical** constará de los siguientes **ejercicios** que incluirán los contenidos del curso anterior (1º de Enseñanzas Profesionales):

- a. Ejercicio de dictado musical melódico-rítmico** de una de las dos opciones propuestas:
 - a.1. Realización de un dictado melódico-rítmico de 8 compases de extensión, tonal o modal. La dificultad rítmica podrá incluir figuras hasta la semicorchea y sus combinaciones y grupos artificiales. Este fragmento puede incluir giros melódicos sobre las escalas y aspectos melódicos propios del segundo curso.
 - a.2. La realización de un dictado a dos voces de 8 compases de extensión. En tonalidad mayor o menor.

En ambos casos, habrá que reconocer tanto el compás como la tonalidad.
- b. Cuestionario escrito sobre conocimientos teóricos de lenguaje musical.**
Demostración de los conocimientos teórico-prácticos establecidos en la programación didáctica del segundo curso de las Enseñanzas Profesionales.
- c. Ejercicio de lectura rítmica a primera vista.**
Lectura rítmica de un fragmento escrito en clave de Sol, Fa o Do que puede contener las dificultades específicas recogidas en la programación didáctica del segundo curso de las Enseñanzas Profesionales.
- d. Ejercicio de entonación melódico-rítmico a primera vista.**
Entonación de un fragmento escrito en clave de Sol o Fa. Este fragmento puede incluir giros sobre escalas y aspectos melódicos propios de la programación didáctica del segundo curso de las Enseñanzas Profesionales.

Para la preparación del ejercicio de lectura rítmica y del ejercicio de entonación melódico-rítmico, el aspirante dispondrá de 15 minutos de estudio previo antes de la realización del mismo.

CONTENIDOS

Ritmo y lectura

- Compases: Cualquier tipo de compás simple o compuesto.
- Afianzamiento de mezclas, equivalencias y cambios de compás.
- Compases dispares y tradicionales utilizados como dispares.
- Compases de valores añadidos y de disminución.
- Compases compuestos de forma irregular.
- Uso de cualquier tipo de figuras, ritmos y equivalencias.
- Grupos de valoración especial: Repaso y afianzamiento de los grupos vistos en el curso anterior.

- Grupos comprendiendo dos o más partes.
- Lectura vertical de notas.
- Repaso de las claves vistas en 1º EE.PP.: Do en 1º, 3ª y 4ª líneas.
- Trabajo de la subdivisión.
- Notas de adorno: Repaso y afianzamiento de las vistas en cursos anteriores más la fermata.

Entonación

- Escalas: entonación de diferentes tipos de escalas: modales, tonales.
- Entonación de los 4 tipos de escala Mayor y menor.
- Entonación de todos los intervalos melódicos comprendidos dentro de la 8ª, tanto ascendentes como descendentes.
- Entonación a dos voces de todos los intervalos armónicos comprendidos dentro de la 8ª.
- Trabajo de la interválica pura.
- Iniciación a la música atonal.
- Improvisación individual y en grupo.
- Creación de melodías.
- Repertorio variado de canciones a tres o más voces.

Audición

- Identificación de los intervalos armónicos y melódicos mayores, menores y justos, además con la 4ª aumentada o 5ª disminuida.
- Identificación de acordes triadas: Perfecto mayor, perfecto menor, aumentado y disminuido.
- Dictado a 2 voces:
 - Compás simple o compuesto.
 - Hasta 5 alteraciones.
 - Uso de alteraciones accidentales, a parte de las producidas por flexión de los grados 6º y 7º.

Teoría del Lenguaje Musical

- Afianzamiento de las claves de cursos anteriores. Uso de las claves en la armonía y música vocal.
- Agógica y dinámica, la expresión musical.
- Transporte: Práctica y teoría del transporte mental y escrito (utilizando todas las tonalidades y claves conocidas).
- Conocimiento de la armonía:
 - Cifrado barroco y americano.
 - Acordes cuatríadas: menor con séptima mayor, semidisminuido, séptima disminuida (más los trabajados en el curso anterior).
 - Repaso y afianzamiento de los contenidos del curso anterior.

- Cadencias: Construcción de cadencias empleando el acorde de 7^a de dominante.
 - Modulación (lo aprendido en el curso anterior).
- Tonos relativos enarmónicos.
 - Las notas de adorno (del curso anterior).
 - Análisis formal, armónico y estético de las partituras entonadas. (Identificación en la partitura de armonías básicas, saber localizar una modulación, armonizar una melodía con los acordes fundamentales).
 - El sonido. (Todo lo referente a este fenómeno). Acústica musical.
 - Conocimientos básicos de acústica musical: la serie armónica.
 - Instrumentos de la Orquesta: División por familias, colocación, etc.
 - Tendencias actuales de la música: Música aleatoria, repetitiva, serial, etc.
 - Modos griegos y eclesiásticos.
 - Formas Musicales básicas (del curso anterior).
 - La voz humana.

CRITERIOS DE CALIFICACIÓN

1. La puntuación de cada una de las pruebas (Instrumental y teórico-práctica de Lenguaje Musical) será de 0 a 10 puntos, con un decimal como máximo, siendo preciso un mínimo de 5 en cada una de ellas para superarlas.
2. La media ponderada de cada una de las dimensiones se realizará atendiendo a los siguientes porcentajes: un 50 % la prueba instrumental; un 40 % la prueba teórico-práctica de Lenguaje Musical; y un 10 % la prueba de Piano Complementario. En el caso de pianistas, el peso de cada una de las dimensiones (Instrumental y teórico-práctica de Lenguaje Musical) será el 50 %.
3. La calificación de la prueba teórico-práctica de Lenguaje Musical será el resultado de la suma de cada una de las partes. La calificación de los ejercicios de dictado y entonación melódico-rítmica podrán tener una puntuación ponderada máxima, respectivamente, del treinta por ciento de puntuación final.